



62688/2024/KHK



KUKHK-19962/DS/2024-3

Krajský úřad Královéhradeckého kraje

VÁŠ DOPIS ZN.:

ZE DNE: 3. 6. 2024

NAŠE ZNAČKA (č. j.): KUKHK-19962/DS/2024-3 (Ku)

DLE ROZDĚLOVNÍKU

VYŘIZUJE: Ing. Šárka Kubcová

ODBOR | ODDĚLENÍ: odbor dopravy a silničního hospodářství  
oddělení silničního hospodářství

LINKA | MOBIL: 722 974 591

E-MAIL: skubcova@khk.cz

DATUM: 18. 6. 2024

Počet listů: 5

Počet příloh: 0 / listů 0

Počet svazků: 0

Sp. znak, sk. režim: 280.13.5.1,S5

## ZÁVAZNÉ STANOVISKO

**podle § 40 odst. 3 písm. f) zákona č. 13/1997 Sb., o pozemních komunikacích, ve znění účinném do 31. 12. 2023**

Krajský úřad Královéhradeckého kraje, odbor dopravy a silničního hospodářství obdržel dne 3. 6. 2024 žádost, kterou podal Královéhradecký kraj, Pivovarské náměstí 1245/2, 500 03 Hradec Králové, IČO 70889546, který zastupuje ÚDRŽBA SILNIC Královéhradeckého kraje a.s., Kutnohorská 59/23, Plačice, 500 04 Hradec Králové, IČO 27502988, o závazné stanovisko k dokumentaci pro společné územní a stavební řízení na stavbu: „III/2864 a III/2861 Těšín – Radim – kř. s I/16 Na Špici, II. etapa: 1. a 3. část“.

Projektovou dokumentaci vypracovala:

- Atelier PROMIKA s.r.o., IČO 26080273, Muchova 9/223, 160 00 Praha 6

*Členění stavby:*

SO 125.1 Silnice III/2861 – 1. část

SO 125.3 Silnice III/2861 – 3. část

SO 184 Přechodné dopravní značení

SO 251 Zárubní zeď v km 5,5 vlevo

Místo stavby: Královéhradecký kraj, okres Jičín, katastrální území Dřevěnice

*Základní údaje o stavbě:*

Poloha zájmového území je v intavilánu obce Dřevěnice, na vozovce komunikace III/2861 v délce cca 1,22 km.

**SO 125.1 a 125.3 Silnice III/2861 1. a 3. část:**

V km 4,443 až km 5,020 (1. část) a dále v km 5,150 až km 5,784 silnice III/2861 dojde k vyfrézování krytu komunikace, recyklaci podkladních vrstev a sanaci okrajů vozovky.

**SO 251 – Zárubní zeď v km 5,5 vlevo:**

Tento stavební objekt řeší rekonstrukci stávající zdi částečným odbouráním lícového zdiva s ponecháním stávajícího základu a přibetonování betonové části ke stávajícímu dřívku za současné úpravy odvodnění líce a nové římsy.

*Investor:* Královéhradecký kraj, Pivovarské náměstí 1245/2, 500 03 Hradec Králové, IČO 70889546.

Krajský úřad Královéhradeckého kraje, odbor dopravy a silničního hospodářství jako příslušný správní úřad k uplatnění závazného stanoviska v územním řízení z hlediska řešení silnic II. a III. třídy podle § 40 odst. 3 písm. f) zákona č. 13/1997 Sb., o pozemních komunikacích, ve znění účinném do 31. 12. 2023, ve smyslu § 4 odst. 2 písm. a) ve spojení s § 94l odst. 2 písm. b) zákona č. 183/2006 Sb., o územním plánování a stavebním řádu, ve znění účinném do 31. 12. 2023, v souladu s § 149 odst. 1 zákona č. 500/2004 Sb., správní řád, ve znění pozdějších předpisů (dále jen správní řád) vydává toto závazné stanovisko:

s vydáním společného územního a stavebního povolení na stavbu

**„III/2864 a III/2861 Těšín – Radim – kř. s I/16 Na Špici, II. etapa: 1. a 3. část“**

na pozemcích v katastrálním území Dřevěnice

**souhlasí.**

**Odůvodnění:**

Krajský úřad Královéhradeckého kraje, odbor dopravy a silničního hospodářství obdržel dne 3. 6. 2024 žádost, kterou podal Královéhradecký kraj, Pivovarské náměstí 1245/2, 500 03 Hradec Králové, IČO 70889546, který zastupuje ÚDRŽBA SILNIC Královéhradeckého kraje a.s., Kutnohorská 59/23, Plačice, 500 04 Hradec Králové, IČO 27502988, o závazné stanovisko k dokumentaci pro společné územní a stavební řízení na stavbu: „III/2864 a III/2861 Těšín – Radim – kř. s I/16 Na Špici, II. etapa: 1. a 3. část“ obsahující stavební objekt SO 125.1 Silnice III/2861 – 1. část, SO 125.3 Silnice III/2861 – 3. část, SO 184 Přechodné dopravní značení, SO 251 Zárubní zeď v km 5,5 vlevo.

Krajský úřad Královéhradeckého kraje, odbor dopravy a silničního hospodářství, který dle vnitřního členění Krajského úřadu Královéhradeckého kraje vyřizuje agendu v oblasti silničního hospodářství (dále i jen „zdejší správní orgán“), je podle § 40 odst. 3 písm. f) zákona o PK příslušný správní orgán k uplatnění závazného stanoviska v územním řízení z hlediska řešení silnic II. a III. třídy.

Vzhledem k tomu, že záměr je řešením silnice III. třídy (III/2861, III/2864) a stavba je projednávána ve společném řízení, které se rovněž týká umístění stavby, je Krajský úřad Královéhradeckého kraje, odbor dopravy a silničního hospodářství dotčeným orgánem v předmětném řízení.

Místo stavby: Královéhradecký kraj, okres Jičín, katastrální území Dřevěnice.

Dle předložené projektové dokumentace bude v rámci stavby řešena silnice III/2864 a III/2861, a to dle části B. dokumentace – souhrnné technické zprávy následovně:

Předmětem stavby je oprava silnice III/2861 v intravilánu obce Dřevěnice v délce cca 1,22 km. V km 4,443 až km 5,020 (1. část) a dále v km 5,150 až km 5,784 silnice III/2861 dojde k vyfrézování krytu komunikace, recyklaci podkladních vrstev a sanaci okrajů vozovky.

Zárubní zeď v km 5,5 vlevo: dojde k rekonstrukci stávající zdi částečným odbouráním lícového zdiva s ponecháním stávajícího základu a přibetonování betonové části ke stávajícímu dříku za současné úpravy odvodnění líce a nové římsy.

Konstrukce nových zpevněných ploch komunikací a chodníků jsou navrženy v souladu s technickými podmínkami TP170 „Navrhování vozovek pozemních komunikací“, schválenými MD ČR - OPK pod č.j. 517/04-120-RS/1, včetně Dodatku TP170 schváleného MD ČR – OSI pod č.j. 682/10-910-IPK/1 s účinností od 1. 9. 2010, za předpokladu dodržení standardních návrhových podmínek. Tyto podmínky zejména únosnost zemní pláň, namrzavost, vodní režim a další je potřeba ověřit na místě samém příslušnými zkouškami. Veškerý materiál použitý do díla musí odpovídat příslušným ustanovením ČSN.

Na začátku obce Dřevěnic směr od Radimy bude pročištěn a obnoven stávající příkop, do kterého budou sváděny srážkové vody z vozovky i chodníku. Dále bude v rozsahu obnoveného příkopu rekonstruováno 8 propustků (DN300 – DN400). Z důvodu na zajištění co největšího DN byly ve sjezdech, označených v situaci jako č. 4 – 7, navrženy šterbinové žlaby. Na sjezdech 1, 2, 3 a 8 bude užito ŽB trub se zkosenými čely 1:2, která budou odlážděna lomovým kamenem. Podél výhledového nového chodníku, se kterými je tato akce koordinována, se počítá s doplněním uličních vpustí, které budou nezbytné pro řádné odvodnění vozovky. Konkrétně v km cca 4,508 vlevo, 4,790 vlevo a 4,848 vlevo. Dojde k obnově a pročištění zatrubněných příkopů a doplnění uličních vpustí. Vpusti budou napojeny do zatrubněného příkopu/kanalizace novými přípojkami DN 150. Nové a posunované UV jsou patrné ze situace.

Pro rekonstrukci zárubní zdi bylo zvažováno několik variant – se sanací pouze lícové části, výstavby kompletní nové zdi s různým rozsahem výkopových prací a zajištění výkopů. Objednatel zvolil variantu s částečným odbouráním lícového betonového zdiva a ponechání původního základu. K ponechané části dříku bude přikotvena a přibetonována nová betonová část, zřízena nová římsa a za rubem bude zřízeno nové odvodnění s četnějšími vývody před líc zárubní zdi.

V úseku původního oplocení nemovitosti bude na nové římse osazeno rekonstruované oplocení- ocelové sloupky a dřevěná výplň dle původní výšky. Úsek mimo oplocení bude opatřen silničním ochranným zábradlím výšky 1,10 m. Silniční zábradlí bude kotveno do železobetonových říms chemickými kotvami, rozpěrnými kotvami nebo pomocí zabetonovaných kotevních přípravků. Do zdi je zpětně osazen ocelový sloupek pro zavěšení vratového křídla.

Dojde k pracím na silnici III/2861 v obci Dřevěnice, které budou prováděny za úplné uzávěry. Realizace bude rozdělena na 2 částí, tím bude umožněn vždy vjezd do části obce Dřevěnice.

Stavba bude plynule navazovat na akci „III/2864 A III/2861 TĚŠÍN - RADIM - KŘ. S I/16 NA ŠPICI – II. ETAPA: 2. část“.

Krajský úřad Královéhradeckého kraje, odbor dopravy a silničního hospodářství v pozici dotčeného orgánu v souladu s ustanovením § 40 odst. 1 zákona o PK chrání vymezené veřejné zájmy a posuzuje možné důsledky řešení, které má být v územním řízení přijato, z hlediska zájmů sledovaných tímto zákonem a vyhláškou č. 104/1997 Sb., kterou se provádí zákon o pozemních komunikacích, ve znění účinném do 31. 12. 2023 (dále také prováděcí vyhláška).

Příslušný správní orgán na úseku silničního hospodářství posuzuje, zda jsou v odpovídající míře řešeny obecné požadavky na výstavbu, tzn. obecné technické požadavky na komunikaci. Obecné technické požadavky na komunikaci stanoví vyhláška č. 104/1997 Sb., kterou se provádí zákon o pozemních komunikacích, ve znění účinném do 31. 12. 2023. Dle těchto požadavků se při přípravě staveb, výstavbě komunikací a jejich stavebních úpravách postupuje podle zvláštních předpisů (stavební zákon, vyhláška č. 398/2009 Sb., o obecných technických požadavcích zabezpečujících bezbariérové užívání stavby, ve znění pozdějších předpisů) a souvisejících českých technických norem (normy jsou uvedeny v příloze č. 1 prováděcí vyhlášky). Splnění těchto obecných požadavků na výstavbu se považuje za splnění požadavků daných zákonem.

Osoba oprávněná zpracovat dokumentaci odpovídá ve smyslu ustanovení § 159 stavebního zákona za správnost, celistvost a úplnost jím zpracované dokumentace, zejména respektování požadavků z hlediska ochrany veřejných zájmů a za jejich koordinaci. Je povinna dbát právních předpisů a obecných požadavků na výstavbu. Zpracovatelem projektové dokumentace je Atelier PROMIKA s.r.o., IČO 26080273, Muchova 9/223, 160 00 Praha 6. Zpracovatel projektové dokumentace deklaruje v projektové dokumentaci splnění obecných technických požadavků na komunikaci. Stavba je navržena dle platných zákonů a vyhlášek a dle ČSN, TP, TKP a VL.

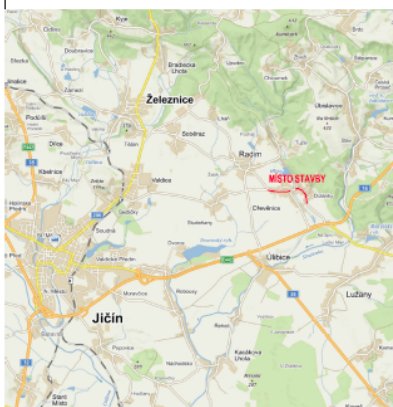
### **Poučení:**

Závazné stanovisko je úkon učiněný správním orgánem na základě zákona, který není samostatným rozhodnutím ve správním řízení a jehož obsah je závazný pro výrokovou část rozhodnutí správního orgánu (§ 149 odst. 1 správního řádu). Proti tomuto závaznému stanovisku se nelze samostatně odvolat. Jeho obsah lze napadnout v rámci odvolání proti rozhodnutí příslušného stavebního úřadu ve věci. Nezákonné závazné stanovisko lze zrušit nebo změnit v přezkumném řízení, k němuž je příslušné ministerstvo dopravy (§ 149 správního řádu).

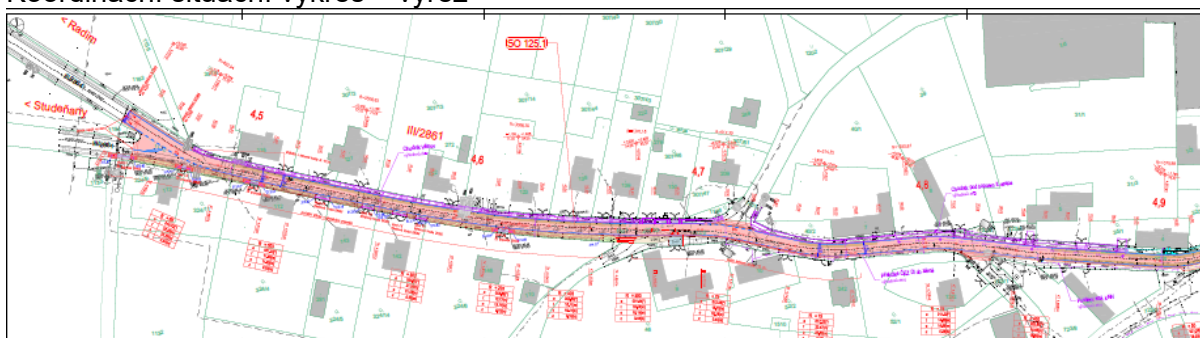
Z p. Ing. Šárka Kubcová  
referent oddělení silničního hospodářství

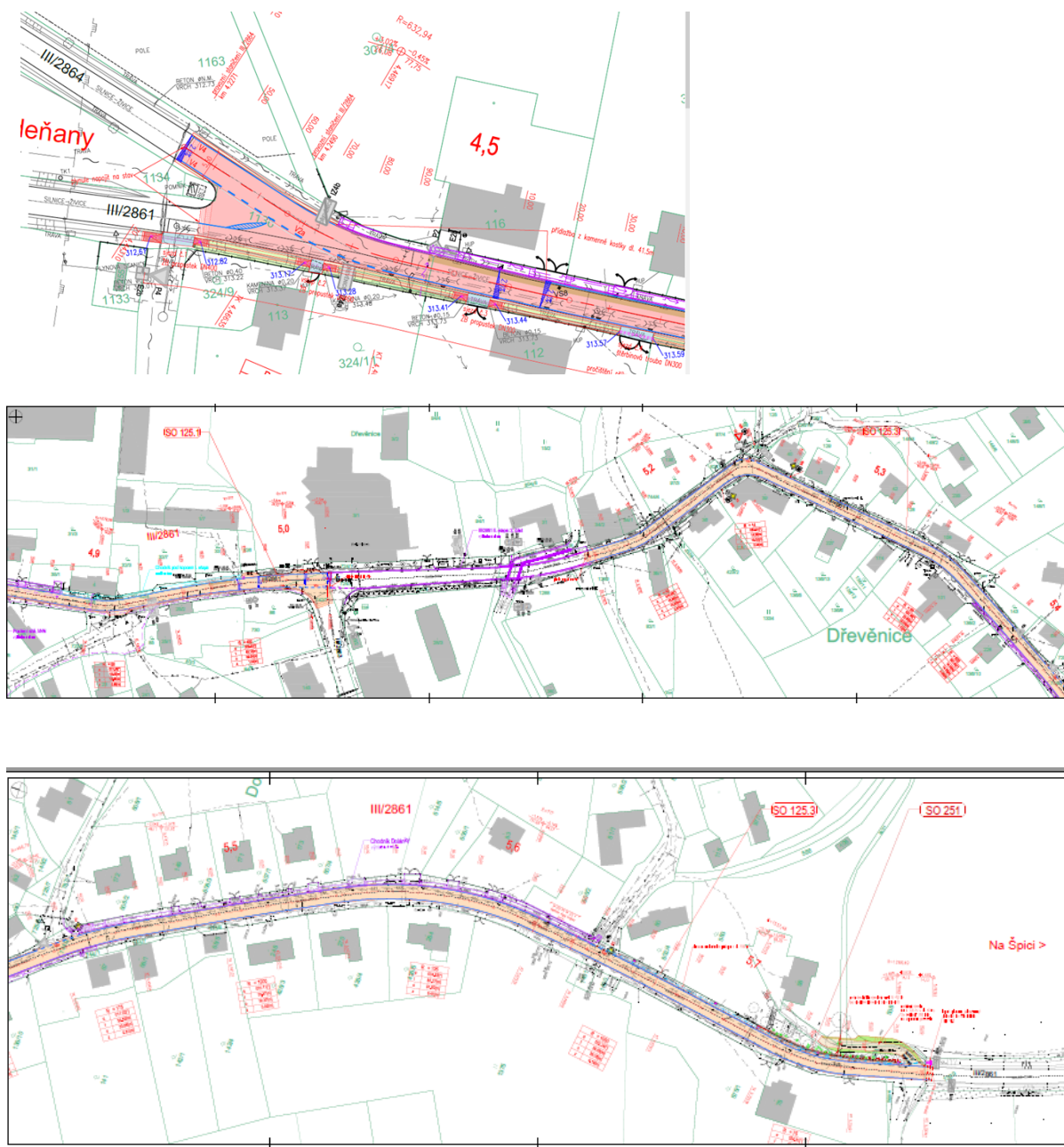
### **Příloha:**

- Situační výkres širších vztahů - výřez



- Koordinační situační výkres – výřez





### Obdrží:

ÚDRŽBA SILNIC Královéhradeckého kraje a.s., Kutnohorská 59/23, Plačice, 500 04 Hradec Králové, na základě plné moci

Vypraveno dne: 18. 6. 2024